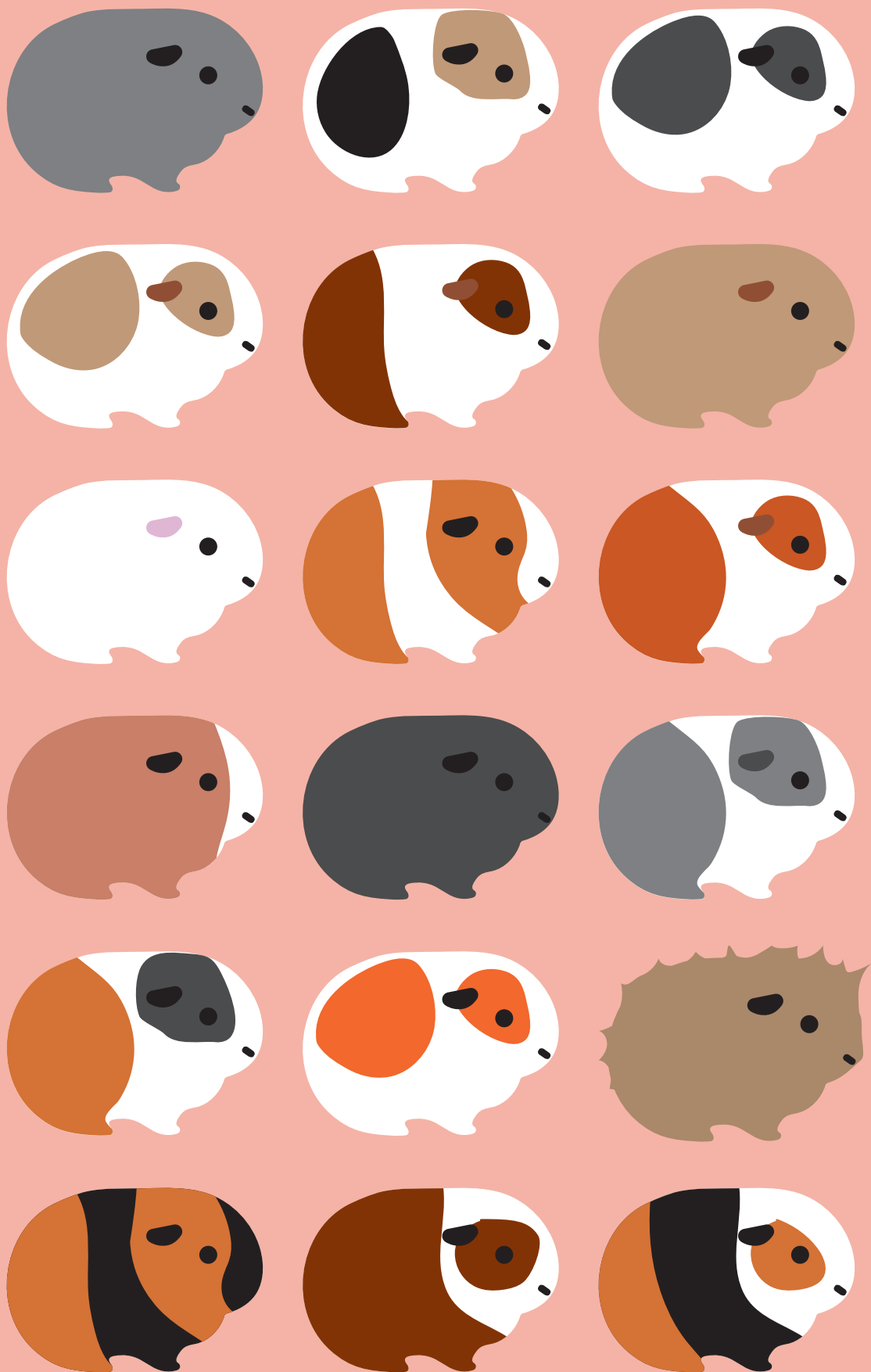


学校でのモルモットの飼い方

公益財団法人東京動物園協会



はじめに

生きものとの交流は子どもたちの心の成長にとっても大切なことだと動物園では考えています。家庭で動物を飼えない状況も多い現在、学校生活のなかに動物の飼育を取り入れていただくことは、子どもたちにとって動物と接する貴重な機会となり得ます。

私たちが学校飼育動物としておすすめするモルモットは、人に慣れさせればおとなしく、とびはねない、抱きやすい大きさなど、子どもが世話をしやすい条件をそなえた動物です。この冊子では、飼育の際に知っておくべき基本的な情報をお伝えするとともに、学校の負担になり過ぎず、モルモットにとっても幸せな飼育方法を提案しています。学校で子どもたちが小さな生きものに関われる一助になれば幸いです。

都立動物園では、モルモットの無償譲渡事業を行なっています。詳しくは P.21 をご覧ください。

もくじ

モルモットってどんな動物？	1
モルモットの体	2
事前の準備	
①誰が飼うかを定める	4
②飼う場所を決める	5
③飼育道具を準備する	6
世話のしかた	
①飼育環境と健康状態のチェック	10
②掃除をする	12
③エサをあたえる	13
季節や学校のサイクルに合わせた日常管理	14
なかよくつきあうために	
慣らす	16
運ぶ	17
ふれあう	18
都立動物園のモルモットふれあいプログラム	20
モルモットのかかりやすい病気	22

モルモットってどんな動物？

分類：げっ歯目 ヤマアラシ亜目 テンジクネズミ科

和名：テンジクネズミ（図鑑に出ている名前）

基本情報：おとなの体長 約 25cm おとなの体重 800 ~ 1000g 寿命 6 年前後

モルモットの祖先

南米の山岳地帯に生息するテンジクネズミのなかまが原種といわれています。南米アンデス地方では、数千年以上前のインカ帝国時代から食用の家畜としてモルモットを飼育してきました。その後ヨーロッパに持ち込まれ、ペットや実験用として世界中に広がりました。



パンパステンジクネズミ
モルモットに近縁な野生種

なぜ「モルモット」というの？

「モルモット」と呼ぶのは日本だけです。江戸時代にモルモットが輸入された際、オランダ語の名称マーモットが訛^{まが}って伝わったのが始まりのようです。正式な和名はテンジクネズミですが、この冊子では、子どもたちになじみ深い「モルモット」と呼ぶことにします。

げっ歯目のなかま



ニホンリス

リス亜目



タテガミヤマアラシ



カピバラ

ヤマアラシ亜目



モルモット



アカネズミ

ネズミ亜目

ビーバー亜目

ウロコオリス亜目

げっ歯目のなかまの動物はすべて、かじるのに適した^{のみ}鑿状の一生伸び続ける前歯をもっています。5つの亜目に分けられ、モルモットはカピバラやヤマアラシに近い動物です。

モルモットの体

耳

耳がよく、エサがもらえる時のいつもの音や聞き慣れない音などに敏感に反応する。



耳の後ろには毛がない。

目

側面についているので広い範囲を見渡すことができる。



ときどき出る白い涙は、目に刺激を受けた時の保護剤や、毛づくろいする時の潤滑剤の役目をはたす。

鼻

よくきく鼻。エサの匂いや嗅ぎ慣れない匂いなどに敏感に反応する。

歯



合計 20 本ある。上下 2 本ずつある前歯だけでなく、上下左右計 16 本の奥歯もすべてが一生伸び続ける。おちょぼ口なので、口を開けても奥歯は見えない。

鳴き声

さまざまな鳴き方で感情表現して、なかまとコミュニケーションをとる。

毛

短毛、長毛、巻き毛、縮れ毛など毛質の異なるさまざまな品種がある。色や模様もいろいろ。

尾

しっぽはないが、お尻をさわるとしっぽの名残りの骨（尾椎）があるのがわかる。



オシッコ

カルシウムが多く含まれるため、健康でもにごった色のオシッコをする。色素成分により赤っぽく見えることもある。



ウンチ

オスはバナナ型、メスは俵型をした細長い粒状。

ときどき肛門に直接口をつけてウンチを食べる「食糞」をして栄養を効率よく体内に取り入れる。



オス

メス

乳首



オス



メス

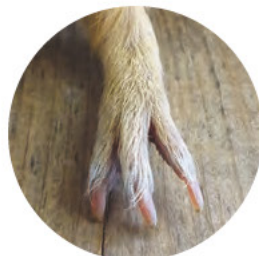
乳首は2つ。もちろんオスにもある。

足

体の割に小さくて短い。高いところによじのぼったり、高くとびはねることはできない。前後で指の数が違う。前足の指は4本、後ろ足の指は3本。ものをつかむことはできない。



前足



後ろ足

事前の準備

モルモットを迎えてからあわてないように、時間に余裕を持って準備してください。



① 誰が飼うかを決める

高学年の飼育委員会が担当する例が多いと思いますが、なぜその動物を学校で飼育するのかをもう一度整理し、飼育方法の利点や欠点を理解したうえで、だれが飼育作業を担当し、どのように活用するか事前に決めることをおすすめします。



飼育委員会

5・6年生の児童会活動として行われることが多い飼育です。生きもの好きの子が深くかかわることができ、飼育の質を安定させられますが、その分、限られた子だけの体験になってしまいます。

理科や生活科で積極的に利用し、すべての子どもたちに動物と接する機会を持たせるのがよいでしょう。

学年飼育

1・2年生の生活科の「小動物の飼育」の単元で取り組み例が多いようです。1年間にわたり継続でき、動物と接する時間も飼育委員会方式より長くとれます。年度替わりに、次の学年に引き継げば、学校としての活動として継続できます。

動物が苦手な子やアレルギーがある子への配慮が必要です。

クラスで数年にわたり飼育

モルモットは6年前後生きる動物です。1・2年生の生活科での取り組みからスタートし、高学年まで続けるとモルモットの一生とかわることができ、長期間の活動になります。

担任の先生の交代やクラス替えなどで、飼育の目的があいまいにならないようにする必要があります。



② 飼う場所を決める

学校では、昔ながらの校庭の飼育小屋でニワトリやウサギが飼育されていることが多く、生活科の教科書にも写真やイラストで飼育小屋が紹介されています。

モルモットの場合は、暑さ寒さに弱いため、環境が安定した校舎内での飼育を推奨します。移動できるケージやケースを使えば、季節や目的に合った場所を選ぶこともできます。モルモットにとって安心、安全、快適で、子どもたちや先生が気になかけやすい場所を選びましょう。



飼育小屋が空いていてもモルモットには向きません

温度

暑すぎず、寒すぎないところ。
寒暖の差が激しい屋外での飼育はおすすめできません。



音・振動

大きな音や聞き慣れない音・振動に注意。
私たちが不快と感じるような大声や物音・振動は避けましょう。

目が届く場所か？

職員室の入り口近くの廊下のようにいつでも観察できる場所で飼えば、異変にすぐ気付くことができます。モルモットにとっても、常に人の気配のある場所にいることで、人慣れしやすくなります。

アレルギーのある子への配慮

多くの学校では、教室内など閉鎖的な空間ではなく、廊下や昇降口など、風の流れる場所で飼うことで対処しています。アレルギーの程度についての事前確認と対策を考えておきましょう。

一頭ずつ飼おう

気持ちが通じやすい！ 様子がよくわかる！！

一頭ずつ飼うことをおすすめします。モルモット同士のケンカや不用意な繁殖をさけるためもありますが、一頭のみを集中して観察し、世話をするので、子どもたちが親しみを持ちやすくなるからです。

さらに採食量、ウンチの状態などモルモットの様子がよく分かるので、健康管理もしやすくなります。



③ 飼育道具を準備する

市販の飼育ケージ

モルモットやウサギ用の市販の金属ケージは床材（すのこ）がセットになっているので、何といたっても準備が楽です。風通しがよく、夏も衣装ケースタイプより快適です。子どもたちが持ち運びやすく、洗いやすい形状、重さのものを選びましょう。

市販の飼育ケージを買うか、衣装ケースを改造するか、どっちがいいかな？
床材はどうしようかな？

給水ボトル

水皿だと、こぼしたり汚したりしてしまい管理に手間がかかります。モルモットがいつでもきれいな水を飲むようにボトルにしましょう。



飲み口は大きすぎないように小動物用を用意します。容量は300～500ml位。飲み口の高さは床面から10～12cm位にセットします。

温度計・湿度計

最低値・最高値を記録できるものは、不在時の数値を知ることができます。

床材

→詳しくはP.8

エサ入れ

壁掛け式が汚れにくくおすすめ。床置きにする場合は、モルモットがよく排泄する四隅を避けて置きましょう。



壁掛け式 乾草用



壁掛け式 ペレット用



床置き ペレット用

あると便利！ 移動用・掃除中用の小ケース



掃除中や運ぶ際に、一時的に入れておくためのものです。ダンボール等で手作りしてもよいですが、取っ手付きのランドリーバスケットが子どもが持ちやすく、水で洗えるので便利です。

→掃除をする P.12 →運ぶ P.17

衣装ケースを改造



プラスチック製の衣装ケースには上ぶた式と引き出し式があります。上ぶた式が使いやすく、幅 40cm、長さ 60cm、深さ 30cm程度のもので、1 頭ずつ飼うのに扱いやすい大きさです。教科書でも紹介され、衣装ケース自体は入手しやすく、安価ですが、ほかの材料の調達や加工の手間を考えると市販の飼育ケージセットのほうが手軽かもしれません。



ふた

上ぶたを切り抜いて、園芸用のプラスチックネット（トリカルネット）などをインシュロックなどで取り付け、風通しをよくします。

給水ボトルの設置

ケースの外側に取り付け、開けた穴から飲み口をケースの内側に差し込みます。



床材も DIY



すのこを使う場合は、衣装ケースの大きさに合ったものを用意し、下に新聞紙を敷きます。既製品のケージの交換部品のすのこ（プラスチック製・木製）を切断して使う方法もあります。木で自作する場合、板と板の間隔は 7～8mm程度が適当です。

→床材については P.8

● 床材

「チップ」も「すのこ+新聞紙」もモルモットの飼育にじゅうぶんな床材です。子どもたちの能力や学校の事情に合わせて選んでください。

子どもでも扱いやすい



トレー

すのこ+新聞紙

新聞紙だけだと食べてしまうことがあるので、すのこで覆います。すのこは着地面が広く、足の裏にもやさしい材質です。木製より、プラスチック製を使うケースが多いようです。引き出し式のトレーがついたケージは掃除が楽です。

- ・掃除がしやすい
- ・足にやさしい
- ・消耗品費がかからない

モルモットにとってベスト

チップ (+ 乾草)

チップだけでも、清潔を保ち、モルモットの足にやさしくすぐれた床材ですが、さらに乾草を加えた組み合わせはベストです。散らばりやすいので掃除が少し大変なのと、消耗品の床材を購入し続ける必要があり、お金がかかります。



- ・吸水性、防臭性がある
- ・汚れたところだけとりかえやすい



- ・吸水性はチップより劣る
- ・食べられる
- ・もぐって安心感を得たり、体をブラッシングできる

紙を食べる癖がない場合

新聞紙のみ

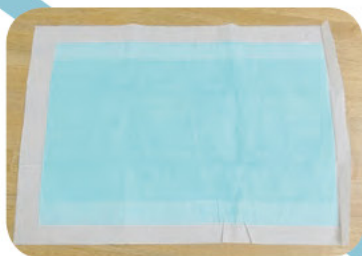
モルモットの性格によります。観察して紙を食べる様子がなければ、すのこで新聞紙を覆わなくても大丈夫です。

- ・掃除のしやすさは一番
- ・トレーがないケージ、衣装ケース向き

NG!

おすすめ
できない
床材

モルモットにとって
危険です。



ペットシート

素材のビニールなどを食べてしまうと消化できず、おなかにつまってしまいます。すのこの下に敷くのなら問題ありません。



金網

既製品のケージセットに付属していることがありますが、すき間に足をはさんだり、足の裏を傷付けたりすることがあります。

● その他のグッズ

爪切り

血管を確認しながら切りやすい、はさみタイプがおすすめです。

→詳しくはP.15



はさみタイプ

止血剤

爪を切りすぎて出血した時のために犬猫用の止血剤を備えておくとう安心です。粉末の薬剤を綿棒などでつけて、患部を押さえます。



体重計

キッチンスケールが最適です。モルモットを乗せるトレーがあると便利です。最高1.5～2kgまで測れるものを選びましょう。



かくれが

体が何かにふれていると安心します。ペット用の市販のもののほか、100円ショップのミニイスでも代用できます。工夫して、いろいろなかくれがをあたえてみましょう。乾草をたくさん入れるのも効果的です。



ミニイス



新聞紙の筒
(紙を食べないか確認が必要)



工夫して
みてね

世話のしかた

毎日の基本的なお世話は次の3つです。

① 飼育環境と健康状態のチェック ② 掃除をする ③ エサをあたえる

世話をするなかで異常を見つけたら、早めに獣医さんに相談してください。

① 飼育環境と健康状態のチェック

モルモットがくらす場所、モルモットの健康状態を毎日チェックします。

☑ 飼育ケージの様子

温度は適切か、直射日光は差し込んでいないか。

☑ 体調の確認

元気はあるか、ケガや外見の異常はないか。

☑ 排泄物の確認

ウンチの形・量、オシッコの色・量は、いつもと同じか。

☑ エサ・水の減り方の確認

いつものようにエサを食べ水を飲んでるか。水もれや水のつまりなどボトルの故障はないか。

「おせわシート」をつけましょう

週に一度は、
先生が健康チェックを！



チェックしたことをおせわシートに記録しておけば、世話をする人が変わっても情報を共有でき、獣医さんに見せる際にも状況を伝えやすくなります。

また、子ども任せにせず、先生自身も週に1度はモルモットをだっこしてボディチェックをしてください。子どもの目では見落としてしまいがちな細部まで注意を払ってチェックすることで、病気の早期発見につながります。

モルモットのかかりやすい病気 (→詳しくは P.22)

モルモットのなまえ

おせわシート

月 日 ()

● かんさつを したひと

● ようす

げんき

げんきがない

● えさ

たべる

たべない

● ウンチ、
オシッコ

ふつう

おかしい

● め

ふつう

おかしい

● は

ふつう

おかしい

● きず

ない

ある

● たいじゅう

● おんど しつど

g

℃

%

● きになったこと

② 掃除をする

モルモットが快適に過ごすことができ、子どもたちにとってあまり負担にならない頻度・方法で行なってください。



いつもの掃除

毎日が 2 日に一度

排泄物を取り除く

すのこ
+
新聞紙

新聞紙を
交換する

チップ (+ 乾草)

汚れた部分を取り
除き、新しいもの
を追加する

新聞紙のみ

新聞紙ごと排
泄物を取り除
き、新しい新
聞紙を敷く

大掃除

1 ~ 2 週に 1 回程度

チップや乾草、新聞
紙などをすべて取り
除き、ケージ全体・
すのこを水で洗う

給水ボトルを洗い、水を入れ替える。飲み口から水が出るか確認する。



よくオシッコをするところは尿
石がこびりつきやすくなり
ます。尿石はカルシウム
が主成分なのでお酢を
かけてこするとかなりき
れになります。



③ エサをあたえる ～エサの種類とあたえかた～

モルモットは乾草とモルモット用ペレットのみで健康に飼うことができます。歯が生涯伸び続けるため、乾草のような硬い繊維質を噛んで歯を摩耗させる必要があります。そのため、乾草はじゅうぶんにあたえます。また、体内でビタミンCを合成できないので、ビタミンCが添加されているモルモット用ペレットも合わせてあたえます。

主食

乾草
+
モルモット用
ペレット

写真は
一日分の量の
目安です



モルモット用のペレット

ハードタイプ
20g程度/1日

ウサギ用にはビタミンCが含まれていません。必ずモルモット専用ペレットをあたえてください。

乾草 (チモシー イネ科の草)

栄養的にも、歯を健康に保つためにも大切な、メインとなるエサです。常時食べられるようにしましょう。

おやつ



必ずしも必要ではありませんが、子どもたちが自分の手からおやつをあげることで、モルモットへの親近感が増すでしょう。ただし、あたえ過ぎないように1日の量を決めてください。

9

主食

:

1

おやつ

おやつになる食べ物

小松菜、ニンジン、キャベツ、ダイコンの葉、リンゴなど、市販のモルモット用おやつ

NG!

あたえてはいけない食べ物

これらの食べ物をあたえるとモルモットが体調をくずすばかりでなく、中毒をおこして死んでしまうこともあります。

特定の野菜

ネギ、ニラ、アボカド、ジャガイモの芽や皮、トマトの葉や茎など

ナッツ類や穀類

ヒマワリ、クルミ、トウモロコシ、麦など

その他

チョコレートなどのお菓子

季節や学校のサイクルに 合わせた日常管理

夏

暑さ・
湿度対策



- 風通しのよい場所で飼う。
- エアコンや扇風機で温度調節をする。
- クールマット*や凍らせたペットボトルをケージに入れて、冷んやりスポットを作る。
- エサが傷みやすくなるので、こまめにチェックして傷んだものは処分する。



クールマット

凍らせたペットボトル

毛布、段ボールなど



冬

寒さ
対策



- エアコンやヒーターで温度調節をする。
- ホットマット**を敷く。
- ケージの冷える面に毛布、段ボールなどをかぶせる。

小動物専用の温度調節グッズ

動物の体を温めたり、冷やしたりする専用のマットが市販されています。ケージの中に入れやすい防水性のものを選びましょう。

モルモット自身で快適な場所を選べるように、マットは全面に敷かないように注意しましょう。



* クールマット
金属製が扱いやすい



** ホットマット
コードをかじられる心配のないものを

● 土日の世話

エサや水をしっかり準備すれば2～3日は世話をしなくても大丈夫ですが、1日に1回は、異常がないかだけでも確認できると安心です。休み明けは、モルモットの様子をよく観察し、世話を丁寧に行なってください。

エサ

日持ちするもの（乾草、モルモット用ペレット）を多めに入れておく。

水

複数の給水ボトルを設置する。
（1日の飲水量の目安：80～120ml）

● 長期休み中



長期休み中は、日直で出勤した先生が世話をしたり、家で世話をできる子どもが交代で持ち帰ったりして対応している学校が多いようです。どのように世話をするか事前に決めておきましょう。

毎日お世話できる時に
予行練習をしてみましょう

こんなとき どうする？

身体が汚れたら……



モルモットは自分で毛づくろいをするので基本的にシャンプーは必要ありませんが、もしもひどく汚れてしまった時は、ペット用シャンプーを使って、ぬるま湯で洗ってあげましょう。目や耳に水が入らないよう注意してください。洗った後は、ドライヤーでしっかり乾かします。

爪が伸びてきたら……



爪が伸びすぎると、歩きにくくなったり足を傷つけたりしてしまうので、定期的を確認し、伸びてきたら切る必要があります。

モルモットを押さえる人と爪を切る人の、二人一組で行なうと安全です。自分たちで切るのが難しい場合は、動物病院にお願いしましょう。

断面

血管が通っている部分

ここを切る

なかよくつきあうために

慣らす

学校にやってきたばかりのモルモットは、まだ人にさわられることに慣れていません。時間をかけて少しずつなかよくなってください。モルモットを人に慣らすことが、学校でのモルモット飼育を実り多い時間にするためにとても大切なことです。

モルモットを迎えたら…

1 まずは声に慣れさせる

新しい環境に慣れるまではさわらずに、やさしく声をかけてあげてください（モルモットは鳴き声でコミュニケーションをとる動物です）。



2 慣れてきたサイン

足を伸ばしてすわったり、毛づくろいを始めたら、慣れてきたサインです。ふれあいの練習を始めてもよいでしょう。→P.19 リラックスしたモルモット



3 大人のひざの上で慣らす

まずは大人のひざの上に乗せることから慣らします。さわられ慣れていないと嫌がって落ちる危険があります。あぐらや正座など床にすわってひざに乗せましょう。ひざの上が怖い場所ではないと分かるまで、毎日少しずつ練習してください。



慣らすことの重要性

- ・人は安全と知ること、モルモットが安心して生活できる
- ・子どもたちも、より愛着を持って世話ができる
- ・病気になった時に治療がしやすい

個体差はありますが、約1ヶ月程度で慣れる場合が多いようです。

あきらめずに根気強くチャレンジしましょう!!

運ぶ

モルモットを運んでいる最中にあやまって落とすと、口を切ったり、骨折したり、歯の噛み合わせがおかしくなってしまう場合があります。

モルモットにケガをさせないよう、安全に運ぶための方法をマスターしましょう。

手で運ぶ

さわられ慣れたモルモットだけにしましょう

子どもでも落とりにくい方法



この持ち方は短時間にしましょう

両手の指で大きな輪をつくるように、モルモットのわきの下に両手を入れて持ちます。自分の胸につけて支えると安定します。

モルモットの負担が少ない方法



片手でわきの下、もう一方の手でおしりを支えるようにして持ち、胸を圧迫しないようにします。

カゴに入れて運ぶ

長距離を移動させる場合は、カゴに入れて運ぶと落とす心配がなく安心です。モルモットは高くジャンプしないので、深さが30cm程度あれば基本的にとびでることはありませんが、入れっぱなしにせず、誰かが見守るようにしましょう。



置く時も気をつけて!

モルモットを置く時も、床に足が着くまでは手を離さないように気をつけましょう。



ふれあう

モルモットとのふれあいは、子どもたちにとって命の温かさを感じられる貴重な機会です。モルモットに負担がかかり過ぎないように、モルモットの様子を見ながら行なってください。

1 モルモットの体が安定するようにひざの上に置く

幼児向け

椅子でのふれあい



足をまっすぐ伸ばして、ひざに乗せる



椅子に深く座り、ひざに乗せる

椅子がない場合



床であぐらをかいて、ひざに乗せる

2 頭からおしりに向かってそっと背中をなでる

ひざの上でおとなしくしていたら、しばらくそのまま大丈夫です。あばれる時は嫌がっている時なので、いったんケージに戻しましょう。



NG!

してはいけないこと

ずっと持ち上げたまま



肺が圧迫されて苦しくなってしまいます。

口の前に指を出す



エサと間違えて噛んでしまいます。

裏返し



体を横たえて
足を伸ばす



モルモットがリラックスすると、
このような姿を
見せてくれます。

目をとじて
ねむる



モルモットの
気持ちを知ろう !!



4年

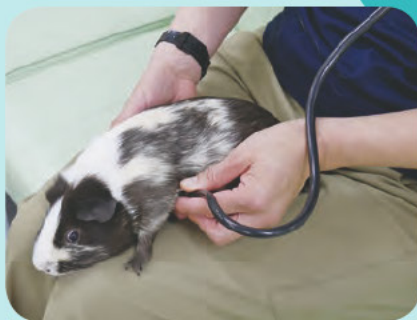
人の体の
つくりと運動



筋肉や骨を確認しよう

人の体の
つくりと働き

6年



自分の心拍数と比べよう

理科の教材として
学ぼう !!

都立動物園のモルモットふれあいプログラム

上野動物園

「子ども動物園すてっぷ」で実施する学習プログラムです。

もっとしりたいモルモット

対象：幼稚園・保育園の年中・年長

モルモットを間近で観察しながら、食べ物やうんちについて学びます。動物を観察する楽しさや動物を慈しむ気持ちを育むプログラムです。

特別支援学校コース

対象：特別支援学校（学級）

年齢および支援状況に応じた、モルモットを用いた室内でのプログラムです。モルモットを間近で観察しながら、食べ物やうんちについて学びます。事前打合せ時にご希望をおきかせ下さい。



問い合わせ先：TEL 03-3828-5171 上野動物園 子供動物園係



もっとしりたいモルモット



特別支援学校コース

井の頭自然文化園

こんにちはモルモット

対象：幼稚園・保育園の年長（5歳）

初めての子でも安心できる優しいさわり方をぬいぐるみのモルモットで練習した後に、二人一組で本物のモルモットにさわります。

モルモットだいはっけん！

対象：小学校1・2年生

優しいさわり方のレクチャーを聞いた後に、二人一組でモルモットをさわります。親しみを持つと同時に、間近でじっくりと観察しましょう。



問い合わせ先：TEL 0422-46-1100 井の頭自然文化園 教育普及係



モルモットプログラム

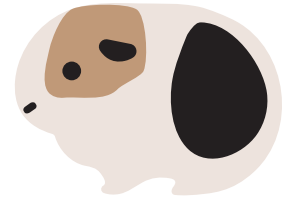
モルモットをお譲りしています

継続的にモルモットを飼育繁殖させている都立動物園3園では、学校での飼育を希望する小学校・幼稚園・保育園等にその一部を無償でお譲りしています。飼育環境を整えたうえで、責任を持って終生飼育していただくことが条件となります。詳しくは下記までお問い合わせください。

- 上野動物園 子供動物園係 モルモット担当 TEL：03-3828-5171（月曜休園）
- 多摩動物公園 教育普及係 モルモット担当 TEL：042-591-1611（水曜休園）
- 井の頭自然文化園 飼育展示係 モルモット担当 TEL：0422-46-1100（月曜休園）

モルモットのかかりやすい病気

適切な飼育を心がけることで多くの病気やケガを未然に防ぐことができますが、もしもモルモットの異常を見つけた時は、早めに獣医さんに相談してください。



ふせいこうごう 不整咬合

原因：不適切なエサ（食物繊維の不足）による歯の磨耗不足など

症状：食欲不振、うまく飲み込めない、よだれが垂れる、体重減少、排便減少

発見ポイント ・口の周りがよごれている ・歯が伸びすぎている、曲がっている
・体重が減ってきている ・エサを食べない ・便の量が少ない

ビタミンC欠乏症（壊血病）

原因：ビタミンCの不足（生体内で合成できないため）
→関節や血管壁などに異常が生じる

症状：骨の変形、関節が腫れる、変な歩きかたをする、あざ、歯肉の出血

発見ポイント ・元気、食欲がない ・手足の皮膚、粘膜（口の中など）に異常がある
・歩きかたがおかしい

細菌性肺炎

原因：不衛生な環境

症状：呼吸の異常（変な音が聞こえる、呼吸が速い）、元気消失、食欲不振

発見ポイント ・呼吸のしかたがいつもと違う ・反応が鈍く、ぐったりしている
・食欲がない

膀胱炎・尿石症

原因：尿路からの細菌感染、飲水量不足、栄養バランスが悪い

症状：血尿、排尿時に痛みで鳴く、全身状態の悪化

発見ポイント ・陰部周囲の汚れ ・床材の汚れ ・元気、食欲がない
・水を飲まない

人獣共通感染症

モルモットから人に移すことも、人からモルモットに移すこともある病気です。

モルモットの世話をする前・した後は、必ず手を洗いましょう！

皮膚糸状菌症

原因：真菌（カビ）

症状：かゆみ、部分的な（顔面周囲、耳、四肢に多い）脱毛・カサブタ・フケ

発見ポイント ・かゆがる ・皮膚や毛に異常がある



人と動物が共通してかかる病気を防ぐために重要です。

疥癬

原因：ヒゼンダニ

症状：かゆみ、広範囲な脱毛・皮膚のただれ、かゆみのストレスで食欲不振

発見ポイント ・ずっと体をかいている ・皮膚や毛に異常がある ・食欲がない

モルモットが死んでしまったら…

大事に世話をしているでも、いつかお別れの時がやってきます。悲しいことですが、子どもたちがしっかりと「死」と向きあえるように、死んだらどうするかを前もって考えておきましょう。

- ① 区や市町村の清掃事務所に連絡する
→ 動物の遺体を引き取ってもらう。この場合は、一般廃棄物の扱いです。
- ② ペットの火葬業者に連絡する
→ 形式上きちんと供養してもらう。遺骨を戻してもらうことも可能です。
- ③ 敷地内に埋める
→ 公園や空き地に勝手に埋めるのは不可。私有地なら認められますが、遺体をそのまま埋めるのは衛生上好ましくありません。なるべく火葬してから埋めるようにしてください。

東京都獣医師会による学校飼育動物埋葬事業

都内の小中学校、幼稚園・保育園などで飼育している動物が死亡した場合には、動物病院で死因を調べ、ペット霊園で火葬し供養するまでを無償で行なってもらえます。詳しくは下記までお問い合わせください。

公益社団法人東京都獣医師会事務局 TEL：03-3475-1701（事務局へは必ず先生から連絡してください）



2023年5月 第2.1版発行

発行：公益財団法人東京動物園協会 教育普及センター

企画・制作：公益財団法人東京動物園協会

上野動物園・多摩動物公園・井の頭自然文化園

デザイン：井の頭自然文化園

